

VIVRE DANS 11 M²

L'infiniment petit rivalise avec l'infiniment grand!
Démonstration de l'architecte d'intérieur
Marianne Evennou qui élève un 11 m², situé sous
les toits, au rang de penthouse!

TEXTE **EMMANUELLE JAVELLE**
PHOTOS **MARIE-PIERRE MOREL**



Rythm'n'blues

Au cœur de l'appartement, l'entrée dessert le salon avec mezzanine d'un côté, la cuisine et salle de bains de l'autre. Marianne Evennou rythme les mètres carrés en changeant d'atmosphères, retour de voyage ou bien style rétro. Banquette (BHV Marais) recouverte de draps en lin (Le Monde Sauvage). Luminaires (W6 & W6). Dans la cuisine, rail porte-ustensiles (Habitat). Carreaux de ciment (Mosaic del Sur).



A la belle étoile
Nichée dans son lit-cabane, l'heureuse propriétaire profite de la vue sur le ciel et les toits de Paris. Au mur, un tableau à l'encre d'Anne-Marie Fiquet dans un cadre en carton de Béatrice Carette.

Nouveau luxe pour âme voyageuse, un cocoon chic sous les toits



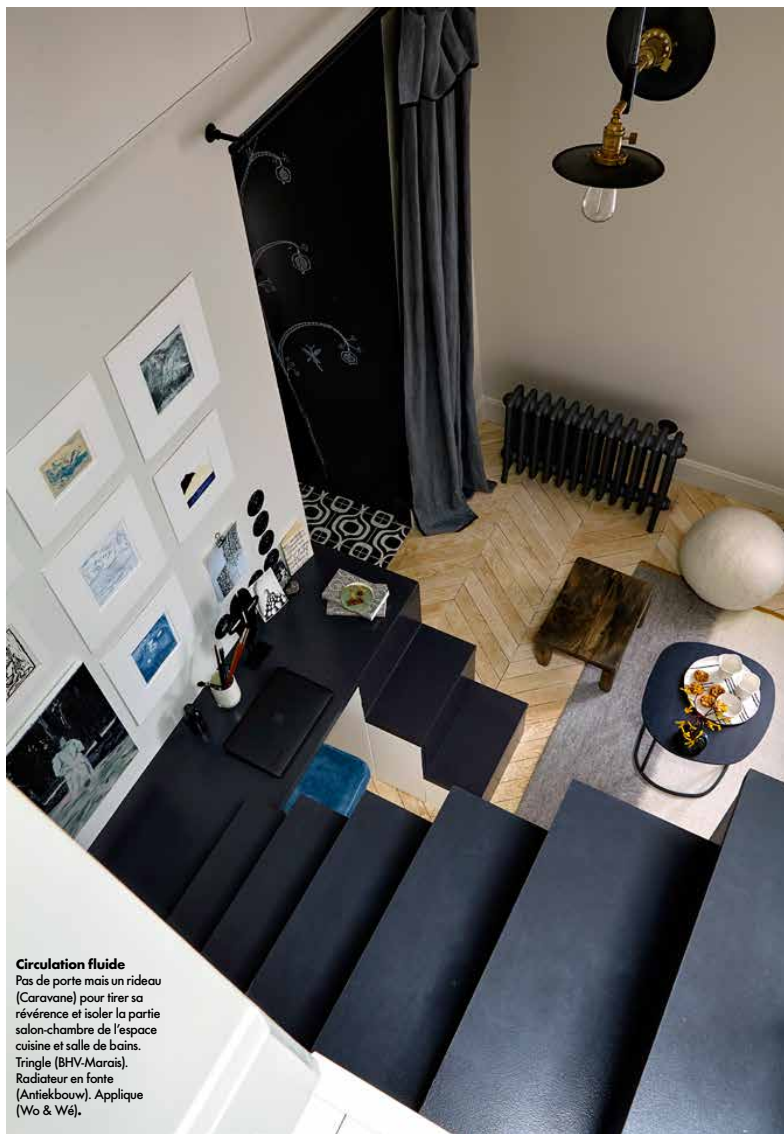
Positif-négatif
Marianne Evennou symbolise le passage de l'entrée vers la cuisine en inversant le code couleur d'un même motif de carreaux de ciment (Mosaic del Sur).



Malle aux trésors
Ambiance ethnique dans le salon où un lit d'appoint joue les divans avec un surmatelas (Tensira) et une colonie de coussins ikat (Le Monde Sauvage). Au mur, une série de gravures signées Anne-Marie Fiquet. Potence (Wo & Wé), Tapis et coussins de sol (Mushkane), Tabouret et table d'appoint (Caravane).

Nul besoin d'enjoliver le récit de ce micro-appartement car, du haut de ses 11 mètres carrés, il ne manque de rien. Sa propriétaire, une artiste au tempérament de feu installée à Bruxelles, n'envisage pas la vie sans son « shot » mensuel d'expositions à Paris. Lorsqu'elle décide d'y acquérir un pied-à-terre, elle n'envisage pas non plus de confier le chantier à une autre architecte d'intérieur que Marianne Evennou, son amie depuis trente ans. Son cahier des charges ? Un appartement clair, sans voisinage direct, avec vue sur les toits de la capitale. Dans ses rêves, c'est un deux pièces de 35 mètres carrés car elle jure ne pouvoir souffrir moins. Unique requête de Marianne : que son amie lui laisse carte blanche. Ensemble, elles visitent nombre d'appartements, mais la perle rare se fait désirer. Avec bienveillance et flegme, Marianne incite son amie qui s'impatiente, à prendre son temps. Ironie de la vie, la chaussure à son pied s'avère plus petite que prévue et se trouve dans l'immeuble où elles vivent ensemble leur vie d'étudiantes.

L'architecte d'intérieur métamorphose l'espace qu'elle aquarelle dans une palette neutre, rehaussée de bleus – « peut-être, inconsciemment, pour tempérer mon amie », s'amuse-t-elle. En faisant disparaître le faux plafond, elle récupère les quatre mètres de hauteur nécessaires à la création d'une mezzanine où elle perche le lit. Elle sépare la cuisine de la salle de bains en enfilade, par une verrière et une porte vitrée façon atelier pour laisser passer la lumière et prolonger les perspectives. Côté déco, les couleurs et matières sont subtiles, les tons rompus. Le souci du détail tend à la perfection et la discrétion. Pour éviter l'effet « boîte », elle n'hésite pas à souligner les zones de vie en jouant sur les ruptures de matériaux, notamment au sol. « Un espace, si petit soit-il, peut être fractionné à loisir, ce qui permet de décupler ses mètres carrés », explique-t-elle. Deux mois et demi de travaux plus tard, alors que Marianne est déjà partie voguer vers cinq nouveaux chantiers – d'un 18 m² à Paris à un ancien relais de poste picard transformé en maison –, son amie se sent si bien dans son nid qu'elle a l'impression d'y vivre depuis toujours ■ Renseignements p. 216



Circulation fluide
Pas de porte mais un rideau (Caravane) pour tirer sa révérence et isoler la partie salon-chambre de l'espace cuisine et salle de bains. Tringle (BHV-Marais). Radiateur en fonte (Antiekbouw). Applique (Wo & Wé).



Des placards ont trouvé
une place sous l'escalier

Un temps pour tout
Alternative à l'échelle pour grimper sur la mezzanine, Marianne Evennou a imaginé un bureau-escalier-placard en médium peint en sable clair et gris plomb "TT10" et "4" (Ressource). Les zones de passage peintes en noir sont simplement protégées par un vernis. Poignées sur mesure en bois peint (Etablissement Michelet). Sur le bureau, un masque en bronze signé Franck Evennou. Au mur, un accrochage pêle-mêle de gravures et collage d'Anne-Marie Fiquet, photo chinée et carton d'expo. Interrupteurs et prises (THFG). Tabouret chiné.



Cuisine de poupée

Dans la cuisine format pocket, aucun équipement ne manque à l'appel : du combi four-lave-vaisselle (Candy) au réfrigérateur et lave-linge. Sur le plan de travail en granit du Zimbabwe, un timbre d'office basique. Les placards cachent l'équipement, les niches exposent la vaisselle et l'épicerie. Appliques en plafonnier (Zangra). Patères (Caravane).

Un maximum de rangements pour optimiser l'espace



Esprit cabine de bateau

Dans la salle de bains inondée de lumière zénithale, le plan vasque en granit du Zimbabwe prolonge celui de la cuisine. Rideau façonné dans un tissu à rayures (Tansira). Le carrelage blanc basique est simplement surligné d'un listel noir qui, en version cannelée, encadre également le miroir intégré dans le mur. Applique (Zangra). Consoles "Champignons" en bois teinté (Design Ikonik).